

檔 號：  
保存年限：

## 新北市政府工務局 函

地址：220242新北市板橋區中山路1段161  
號5樓

承辦人：吳欣儒

電話：(02)29603456 分機5744

傳真：(02)29678534

電子信箱：AP5087@ntpc.gov.tw

受文者：臺灣區綜合營造業同業公會

發文日期：中華民國115年5月19日

發文字號：新北工施字第1150951213號

速別：普通件

密等及解密條件或保密期限：

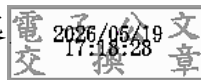
附件：如說明 (0951213\_台水來函.PDF、0951213\_轄管範圍.pdf)

主旨：有關台灣自來水股份有限公司第十二區管理處為防止自來水管線遭挖損壞，請各單位辦理道路挖掘作業前，務必向該處申請管線圖資套繪一案，請查照並轉知所屬會員配合辦理。

說明：依據台灣自來水股份有限公司第十二區管理處115年5月11日台水十二防漏字第1150005246號函辦理（如附件）。

正本：新北市不動產建築開發商業同業公會、臺灣區綜合營造業同業公會、社團法人新北市建築師公會

副本：台灣自來水股份有限公司第十二區管理處



本案依分層負責規定授權業務主管決行

## 台灣自來水股份有限公司第十二區管理處 函

地址：新北市新莊區思源路32號  
承辦人：楊景諭  
電話：02-29968961 #802  
電子信箱：iafn@mail.water.gov.tw

受文者：新北市政府工務局

發文日期：中華民國115年5月11日  
發文字號：台水十二防漏字第1150005246號  
速別：普通件  
密等及解密條件或保密期限：  
附件：附件1-本處各所轄管範圍 (A13361200K\_1150005246\_doc1\_Attach1.pdf)

主旨：為防止本處自來水管線遭挖損，請貴單位及所屬承商辦理道路挖掘作業前，務必向本處申請管線圖資套繪，俾免造成新聞輿情及浪費水資源，以確保民生用水安全及穩定供水，請查照。

說明：

- 一、本處服務轄區包含新北市板橋、新莊、樹林、土城、三峽、鶯歌、泰山、五股、蘆洲、八里、林口等十一區及三重二重埔部分地區、中和部分地區與桃園市龜山區、八德區部分地區，請貴單位及所屬承商務必於施工前向本處申請套繪工區內既設管線圖，以防止意外挖損事故，否則除影響施工安全及供水穩定外，亦可能衍生鉅額賠償。
- 二、本處地下管路遇地下結構物或其他管線，均需遷就現地而改變埋設深度，埋設後亦可能因道路拓寬，路型改變或路面加鋪等因素而有所變動；為避免挖損管線、淹水危險及影響民生用水，請貴單位依下列事項謹慎施工：
  - (一)現場探挖前請務必參考本處提供之管線圖，經比對圖資與現場相對位置後，再研判管線之可能路徑範圍，始可



依現場狀況小心進行漸次挖掘，如有重要節點應要求全  
斷面探挖或使用透地雷達等工具。

(二)施工前三日請先行通知施工時間，俾利派員到場會同探  
管及試挖，倘發現圖資與現場相對位置及管線路徑有明  
顯出入時，請依下列本處各廠所轄區連繫並尋求協助

(詳細轄區說明請詳附件1)：

- 1、板橋服務所 (板橋及中和區員山路以西部分地區)：  
02-29612196 (工務股長分機201)
- 2、新莊服務所 (新莊、三重二重埔部分地區及桃園龜山  
區部分地區)：02-29966681 (工務股長分機212)
- 3、樹林服務所 (樹林、板橋、新莊及桃園龜山區部分地  
區)：02-26812526 (工務股長分機201)
- 4、土城服務所：02-22655172 (工務股長分機201)
- 5、蘆洲服務所 (蘆洲及八里區)：02-22821817 (工務股  
長分機201)
- 6、鶯歌服務所 (鶯歌、三峽及桃園市龜山及八德區部分  
地區)：02-26792224 (工務股長分機201)
- 7、泰山營運所 (五股、泰山及新莊區)：02-29097480  
(工務股長分機201)
- 8、板新給水廠 (口徑350mm以上管線)：02-26711416  
(管線股長分機401)
- 9、林口服務所 (林口區)：02-26031880 (工務股長分機  
301)

(三)倘若在挖掘過程中，發現本處藍色管線警示帶或管線保  
護體時，應即停止挖掘以維施工及供水安全。

(四)當不慎挖損自來水管線時，應立即停工，並儘速通知本處轄區廠所立刻派員前往處理。

(五)如挖損本處自來水管線造成之損失，將依民法第188、189條規定及本公司相關作業要點，要求挖損單位負擔損害賠償責任。

三、本公司歷次管線搶修時常遇到其他管線單位埋設於本公司管線上方造成管障影響搶修期程甚鉅及管汰施工困難，建請貴單位新設管線時切勿疊設於自來水管上方。

四、為加速貴單位申請套繪時效並防止挖損本公司管線，若欲套繪本處轄區管線，請函文至本公司第十二區管理處（地址：新北市新莊區思源路32號）。

正本：台灣電力股份有限公司、新海瓦斯股份有限公司、中華電信股份有限公司、新北市政府工務局、新北市政府水利局、新視波有線電視股份有限公司、臺北市政府捷運工程局、新北市政府新建工程處、新北市政府養護工程處、新北市政府捷運工程局、欣欣天然氣股份有限公司、欣泰石油氣股份有限公司、台灣固網股份有限公司、台灣中油股份有限公司天然氣事業部北區營業處、全聯有線電視股份有限公司、台灣數位寬頻有線電視股份有限公司、大豐有線電視股份有限公司、天外天數位有線電視股份有限公司、台灣中油股份有限公司、本公司北區工程處

副本：本處工務課、業務課、板橋服務所、新莊服務所、土城服務所、蘆洲服務所、泰山營運所、鶯歌服務所、樹林服務所、板新給水廠、林口服務所、漏水防治課（均含附件）

2025/06/11  
16:08:01  
電文  
交換

廠所	轄管說明	
板橋服務所	轄區	新北市板橋區、中和區
	轄區介紹	<p>新北市板橋區除大觀路3段、金門街、篤行路1-3段、存德街、溪崑一街、溪崑二街、溪北路、溪城路、滿平街、滿平二街、沙崙街外全部。</p> <p>新北市中和區包括：中板路、中山路3段全部、中正路1184~1228號、員山路單號側-115號~611巷全部、員山路雙號側-570號、572巷2~14號 連城路單號側-631-1號、629號 連城路雙號側-378號~534巷6號 立德街單號側-189~195號；305號、307號、311~329號 立德街雙號側-200巷19~23號、200巷10號、28號2F、202號、306號、308號。</p>
新莊服務所	轄區	新北市新莊區、新北市三重區(二重疏洪道以西)、桃園市龜山區萬壽路1段2-38號、1-113號、宏慶街
	轄區介紹	<p>新北市新莊區新樹路334號以後雙號側-新樹路609號以後單號側、環漢路3段以後含單、雙號、樹新路；新崑路屬樹林所轄區。</p> <p>新北市新莊區福慧路(五工路以西)、新知三路、新知五路、新知六路、新知八路、新知十路；五股工業區屬泰山所轄區。</p>
蘆洲服務所	轄區	新北市蘆洲區、五股區、八里區
	轄區介紹	<p>新北市蘆洲區全區。</p> <p>五股區成泰路4段33號以後及成泰路4段28號以後，四維路全部，中興路1-2段。</p> <p>八里區全區。</p> <p>林口區太平里、瑞平里。</p>

樹林服務所	轄區	新北市板橋區、樹林區、新莊區、桃園市龜山區
	轄區介紹	<p>樹林全區；除柑園地區屬於鶯歌所管轄。</p> <p>新北市新莊區：新樹路334號以後雙號側-新樹路609號以後單號側-樹新路全部-環漢路3段以後含單、雙號。</p> <p>新北市板橋區：大觀路3段、金門街、篤行路1-3段、存德街、溪崑一街、溪崑二街、溪北路、溪城路、滿平街、滿平二街、沙崙街。</p> <p>桃園市龜山區：萬壽路1段42號～萬壽路1段642號雙號側-萬壽路1段125號～萬壽路1段613號單號側-萬壽路1段頂好巷、龍壽里尖山外、龍興街、龍新街、龍祥街、龍泉街、龍江街、龍華街、自由街。</p>
鶯歌服務所	轄區	新北市鶯歌區、三峽區、桃園市龜山區、八德區
	轄區介紹	<p>新北市鶯歌區全區。</p> <p>三峽區全區。</p> <p>樹林市西園里、東園里、北園里、南園里及柑園里 共計5里：柑園地區—佳園路2段至3段、柑園街1段至2段、西圳街1段至2段、寶園街、田尾街 北大重劃區—大義路、大雅路、大成路、大有路、佳園路、桃子腳路、學府路、學林路、學勤路、學成路、學士路。桃園縣八德市大仁里、大安里及大明里3里部份地區 後庄街、福德一街、福德二街、福德三街、桃鶯路2至146號、桃鶯路1至139號、桃鶯路鶯鳴一巷、華安街、興隆路2巷至22巷。</p> <p>龜山區山頂村部份地區宏德路、宏德新村。</p>

泰山營運所	轄區	新北市泰山區、五股區、新莊區
	轄區介紹	<p>新北市泰山區；除壽山單號屬新莊所管轄。</p> <p>新北市五股區；除成泰路4段33號以後及成泰路4段28號以後，四維路全部，中興路1-2段屬蘆洲所管轄。</p> <p>新北市新莊區五股工業區全部。</p>
土城服務所	轄區	新北市土城區
	轄區介紹	新北市土城區全區
板新給水廠	轄區	本處轄區
	轄區介紹	轄區內管徑為 350mm以上管線。

林口服務所	轄區	新北市林口區
	轄區介紹	新北市林口區全區(除太平里、瑞平里)。